

## *Arbetsmarknadssituationen för hela befolkningen 15-74 år, AKU Andra kvartalet 2013.*

Labour Force Surveys: Second Quarter 2013

---

### I korta drag

#### **Sysselsatta**

Under det andra kvartalet 2013 uppgick antalet sysselsatta i åldern 15-74 år till 4 716 000 personer. Jämfört med motsvarande kvartal 2012 är det en ökning med 38 000. Antalet sysselsatta kvinnor ökade med 22 000 till 2 249 000. Av männen var 2 468 000 sysselsatta. Antalet sysselsatta utrikes födda ökade med 35 000 personer till 759 000. Sedan årsskiftet 2010/2011 har antalet sysselsatta bland utrikes födda visat på en kontinuerlig statistiskt säkerställd ökning.

Antalet sysselsatta ökade i två län. I Stockholms län med 31 000 till 1 136 000 sysselsatta. I Skånes län var ökningen 16 000 till 611 000 sysselsatta.

Sysselsättningsgraden, det vill säga andelen sysselsatta av befolkningen, uppgick till 66,0 procent. Bland männen var den 68,2 procent och för kvinnorna 63,6 procent. För utrikes födda var sysselsättningsgraden 58,6 procent, bland utrikes födda män var den 62,4 procent och bland kvinnor 55,0 procent.

Antalet sysselsatta inom *Tillverkning och utvinning, energi och miljö* minskade med 14 000 till 580 000 personer under det andra kvartalet 2013 jämfört med samma period 2012. Det är femte kvartalet i rad som antalet sysselsatta inom denna näringsgren har minskat.

Av de sysselsatta i åldern 15-74 år var 335 000, eller 7,1 procent, undersysselsatta. Det är en ökning med 35 000 personer jämfört med andra kvartalet 2012. Ökningen förklaras främst av att det var 26 000 fler undersysselsatta män. I åldersgruppen 15-24 år var andelen undersysselsatta 20,2 procent.

#### **Personer i arbete**

Personer i arbete är de sysselsatta som arbetat minst en timme under en given kalendervecka. Under andra kvartalet 2013 var 4 212 000 personer i åldern 15-74 år i arbete. Jämfört med samma period föregående år är det en ökning med 33 000. Av befolkningen var 58,9 procent i arbete. Med hänsyn tagen till olikheter i semesteruttag och ledigheter är det ingen säkerställd skillnad jämfört med samma period 2012.



**Statistiska centralbyrån**  
Statistics Sweden

Krister Näsén, SCB, tfn 08-506 949 08, Krister.Nasen@scb.se  
Jacob Hansson, SCB, tfn 08-506 948 24, Jacob.Hansson@scb.se

Statistiken har producerats av SCB, som ansvarar för officiell statistik inom området.

ISSN 1654-2843 Serie AM – Arbetsmarknad 11 SM 1303. Utkom den 27 augusti 2013.  
URN:NBN:SE:SCB-2013-AM11SM1303\_pdf  
Tidigare publicering: Se avsnittet Fakta om statistiken.  
Utgivare av Statistiska meddelanden är Stefan Lundgren, SCB.

Under det andra kvartalet 2013 uppgick det totala antalet arbetade timmar i genomsnitt till 147,8 miljoner per vecka. Med hänsyn tagen till kalenderskillnader är det ingen säkerställd förändring jämfört med motsvarande kvartal 2012.

### **Personer ej i arbete**

Gruppen *personer ej i arbete* utgörs av sysselsatta som var frånvarande minst en kalendervecka, arbetslösa och personer utanför arbetskraften. Under andra kvartalet 2013 var 2 938 000 personer i åldern 15-74 år ej i arbete, vilket motsvarar 41,1 procent av befolkningen.

### **Sysselsatta frånvarande under minst en kalendervecka**

Under andra kvartalet 2013 var 504 000, eller 10,7 procent, av de sysselsatta frånvarande från arbetet i en vecka eller mer. Bland sysselsatta män hade 8,4 procent varit frånvarande från arbetet i minst en vecka och motsvarande siffra bland kvinnor var 13,2 procent. Den vanligaste orsaken till frånvaro från arbetet var under det andra kvartalet 2013 semester. Av de sysselsatta var 199 000 borta från arbetet i minst en vecka på grund av semester, 17 000 färre än motsvarande period året innan.

### **Arbetslösa**

Under andra kvartalet 2013 var 452 000 personer i åldern 15-74 år arbetslösa. Arbetslösheten uppgick till 8,7 procent av arbetskraften. Av de arbetslösa var 244 000 män och 207 000 kvinnor. För kvinnorna uppgick arbetslösheten till 8,4 procent och för männen var den 9,0 procent. Jämfört med andra kvartalet 2012 är det ingen säkerställd ökning i varken antal eller andel. Däremot ökade antalet arbetslösa i åldern 16-64 år med 17 000 till 440 000.

Arbetslösheten bland ungdomar i åldern 15-24 år var 27,9 procent. Av dessa var 57,6 procent heltidsstuderande.

Antalet långtidsarbetslösa i åldern 15-74 år, det vill säga personer som hade en sammanhängande arbetslöshetsperiod på 27 veckor eller mer, var 126 000 under andra kvartalet 2013. Det innebär att omkring var tredje arbetslös var långtidsarbetslös.

### **Personer ej i arbetskraften**

I gruppen *ej i arbetskraften* ingår personer som varken klassas som sysselsatta eller arbetslösa. Den utgörs framförallt av pensionärer, studerande eller sjuka. Under andra kvartalet 2013 uppgick antalet personer ej i arbetskraften till 1 982 000 personer. Det motsvarar 27,7 procent av befolkningen i åldern 15-74 år. Antalet heltidsstuderande utanför arbetskraften och antalet som uppgav att de var sjuka minskade med 28 000 respektive 14 000 personer. Däremot ökade antalet pensionärer med 36 000.

Antalet latent arbetssökande, det vill säga personer som velat och kunnat ta ett arbete men som inte sökt något, var 118 000 personer under andra kvartalet 2013. Det är en ökning med 17 000 jämfört med samma kvartal föregående år, en ökning främst bland kvinnor. Bland personer i åldersgruppen 15-24 år ökade antalet latent arbetssökande med 9 000 till 60 000 personer.

## Innehåll

<b>Statistiken med kommentarer</b>	<b>5</b>
<b>Om Arbetskraftsundersökningarna</b>	<b>5</b>
<b>Befolkningen</b>	<b>5</b>
<b>Arbetskraften</b>	<b>6</b>
<b>Sysselsatta</b>	<b>6</b>
Sysselsättningsgrad	6
Näringsgrenar och regioner	6
Anställda	7
Företagare och medhjälpande hushållsmedlemmar	7
Överenskommen arbetstid	7
Undersysselsatta	8
<b>Personer i arbete</b>	<b>8</b>
Arbetade timmar	8
<b>Personer ej i arbete</b>	<b>8</b>
Sysselsatta men frånvarande under hela mätveckan	9
Arbetslösa	9
Personer ej i arbetskraften	10
<b>Tabeller</b>	<b>12</b>
1. Befolkningen 15–74 år efter arbetskraftstillhörighet. Kvartal 2 2013 samt kvartal 2 2012	12
2. Befolkningen 15–24 år efter arbetskraftstillhörighet. Kvartal 2 2013 samt kvartal 2 2012	13
3. Befolkningen 15–74 år efter arbetskraftstillhörighet samt orsak till att ej vara i arbete. Kvartal 2 2013 samt kvartal 2 2012	14
4. Befolkningen 15–74 år som ej är i arbete. Kvartal 2 2013 samt kvartal 2 2012	15
5. Befolkningen 15–74 år som ej är i arbete efter utbildningsnivå. Kvartal 2 2013	15
6. Arbetslösa efter arbetslöshetstidens längd. Kvartal 2 2013	16
7. Arbetslösa efter tidigare arbetslivserfarenhet. Kvartal 2 2013	16
8. Befolkningen 16–64 år efter arbetskraftstillhörighet samt orsak till att ej vara i arbete. Kvartal 2 2013 samt kvartal 2 2012	17
9. Befolkningen 16–64 år som ej är i arbete. Kvartal 2 2013 samt kvartal 2 2012	18
Teckenförklaring	18
<b>Diagram</b>	<b>19</b>
Diagram 1. Sysselsatta (1000-tal) 15–74 år, kvartalsvis, 2005–2013	19
Diagram 2. Arbetslösa (1000-tal) 15–74 år, kvartalsvis, 2005–2013	19
Diagram 3. Andel sysselsatta, arbetslösa respektive ej i arbetskraften inom olika åldersgrupper, kvartal 2 2013	20
Diagram 4. Personer ej i arbetskraften i åldern 15–74 år fördelade efter huvudsaklig verksamhet, kvartal 2 2013	20

<b>Fakta om statistiken</b>	<b>21</b>
<hr/>	
<b>Detta omfattar statistiken</b>	<b>21</b>
Definitioner och förklaringar i Arbetskraftsundersökningarna	22
<b>Så görs statistiken</b>	<b>24</b>
<b>Statistikens tillförlitlighet</b>	<b>24</b>
<b>Bra att veta</b>	<b>25</b>
Annan statistik	25
<b>In English</b>	<b>26</b>
<hr/>	
Summary	26
<b>List of tables</b>	<b>27</b>
<b>List of terms</b>	<b>27</b>

## Statistiken med kommentarer

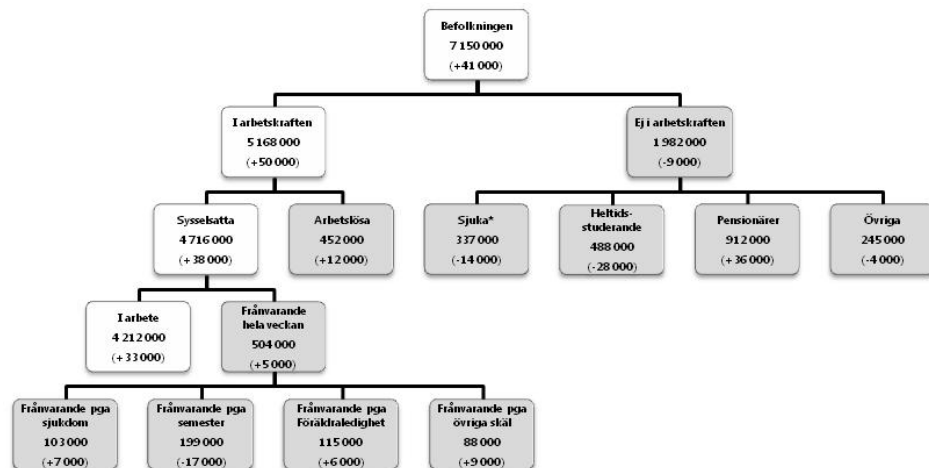
### Om Arbetskraftsundersökningarna

Syftet med arbetskraftsundersökningarna är att beskriva den aktuella arbetsmarknadssituationen för befolkningen i åldern 15-74 år samt att ge information om utvecklingen på arbetsmarknaden. AKU:s uppgift om arbetslösa är det officiella arbetslöshetstalet. Definitionerna i AKU följer ILO:s (International Labour Organization) rekommendationer och EU:s riktlinjer.

Undersökningarna baseras på ett representativt urval. Bruttourvalet under andra kvartalet 2013 var cirka 89 100 personer varav cirka 60 400 svarande. Datainsamlingen sker i första hand genom telefonintervjuer av SCB:s intervjuare.

Diagram 1

#### Arbetsmarknaden för hela befolkningen 15-74 år, andra kvartalet 2013



De gråmarkerade rutorna visar vilka undergrupper som ingår i gruppen *Personer ej i arbete*.

\*) Förtidspensionärer av hälsoskäl ingår i gruppen *Sjuka*.

### Befolkningen

Befolkningen i åldern 15-74 år omfattade 7 150 000 personer under andra kvartalet 2013. Jämfört med samma kvartal 2012 är det en ökning med 41 000 personer. Antalet män var 3 617 000 och antalet kvinnor 3 533 000. Den största ökningen skedde i åldersgruppen 65-74 år, som ökade med 36 000 eller 3,6 procent.

Utrikes födda i åldern 15-74 år uppgick under andra kvartalet 2013 till 1 294 000 personer. Det är en ökning med 42 000 personer och av dessa var 28 000 i åldersgruppen 25-54 år.<sup>1</sup>

<sup>1</sup> Se tabell 32 A i grundtabeller på webbplatsen.

## Arbetskraften

De sysselsatta och arbetslösa utgör tillsammans arbetskraften. Antalet personer i arbetskraften uppgick under andra kvartalet 2013 till 5 168 000 personer i åldern 15-74 år. Jämfört med motsvarande kvartal 2012 är det en ökning med 50 000 varav 26 000 män och 24 000 kvinnor.

Arbetskraften bland utrikes födda ökade med 43 000 personer till 904 000. Den största ökningen skedde i åldersgruppen 25-54 år, där arbetskraften ökade med 33 000.<sup>2</sup>

Arbetskraftstalet, det vill säga arbetskraftens andel av befolkningen, var 72,3 procent under andra kvartalet 2013. För männen var arbetskraftstalet 75,0 procent och för kvinnorna 69,5 procent.

För ungdomar i åldern 15-24 år ökade arbetskraftstalet med 1,6 procentenheter till 58,3 procent.

## Sysselsatta

Sysselsatta personer består av fast och tidsbegränsat anställda samt företagare och medhjälpande hushållsmedlemmar<sup>2</sup>. Under andra kvartalet 2013 var 4 716 000 personer i åldern 15-74 år sysselsatta. Jämfört med motsvarande kvartal 2012 är det en ökning med 38 000 personer vilket främst förklaras av en ökning bland kvinnor med 22 000. Av de sysselsatta var 2 249 000 kvinnor och 2 468 000 män. I åldersgrupperna 25-34 år och 45-54 år ökade antalet sysselsatta med 19 000 respektive 17 000 personer.

Under andra kvartalet 2013 ökade antalet sysselsatta bland utrikes födda med 35 000 personer till 759 000. Ökningen skedde främst bland utrikes födda i åldern 25-54 år där 29 000 fler var sysselsatta och då särskilt bland männen där 19 000 fler var sysselsatta. Sedan årsskiftet 2010/2011 har antalet sysselsatta bland utrikes födda visat på en kontinuerlig statistiskt säkerställd ökning.

## Sysselsättningsgrad

Sysselsättningsgraden anger hur stor del av befolkningen som är sysselsatt. Under andra kvartalet 2013 var sysselsättningsgraden 66,0 procent för befolkningen i åldern 15-74 år. Sysselsättningsgraden bland män uppgick till 68,2 procent och för kvinnor var den 63,6 procent.

Bland utrikes födda var sysselsättningsgraden 58,6 procent. Bland utrikes födda män och kvinnor var den 62,4 respektive 55,0 procent.

## Näringsgrenar och regioner

Antalet sysselsatta minskade för femte kvartalet i rad inom näringsgrenen *Tillverkning och utvinning, energi och miljö*. Jämfört med andra kvartalet 2012 minskade antalet sysselsatta inom denna näringsgren med 14 000 personer till 580 000. Däremot ökade antalet sysselsatta inom näringsgrenen *Personliga och kulturella tjänster* för tredje kvartalet i rad. Under andra kvartalet 2013 ökade antalet sysselsatta med 23 000 till 249 000 personer.

Antalet sysselsatta ökade i två län. I Stockholms län var 31 000 fler sysselsatta jämfört med samma period föregående år. Totalt var 1 136 000 sysselsatta i Stockholms län. Även i Skånes län ökade antalet sysselsatta. Där med 16 000 personer till 611 000 sysselsatta.

---

<sup>2</sup> För definitioner av anställda samt företagare och medhjälpare var god se "Definitioner och förklaringar i Arbetskraftsundersökningarna".

## Anställda

Antalet anställda uppgick under andra kvartalet 2013 till 4 215 000 personer, 2 106 000 var män och 2 109 000 var kvinnor.

Av de anställda var 3 489 000 fast anställda och 726 000 tidsbegränsat anställda. Vilket visas av diagram 2 uppvisas ingen statistiskt säkerställd nedgång i antalet tidsbegränsat anställda under första och andra kvartalet 2013 vid jämförelse mot samma period 1 år tidigare.

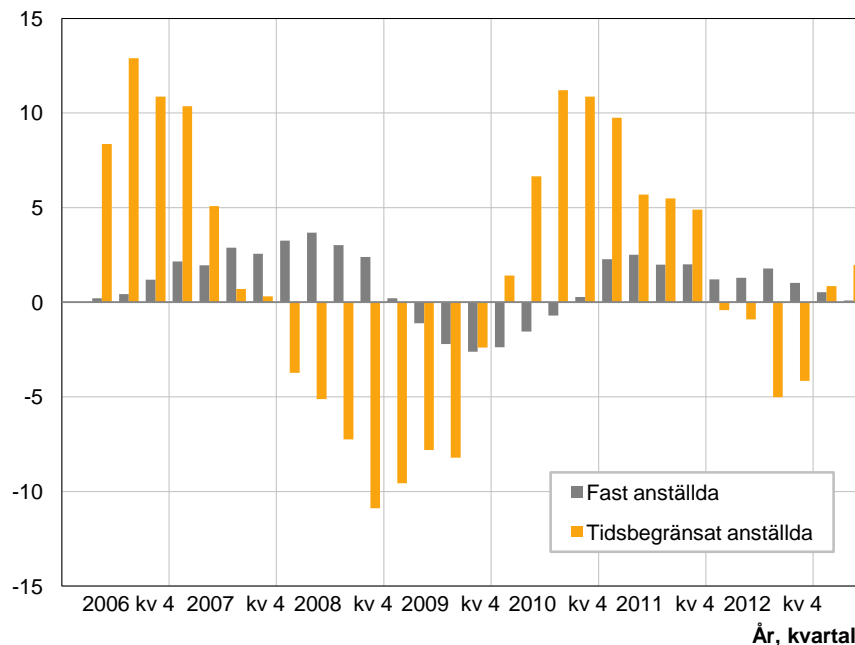
Antalet anställda i den privata sektorn var under det andra kvartalet 2013 2 832 000 personer, vilket inte är någon statistiskt säkerställd förändring jämfört med andra kvartalet 2012. Inom kommunal sektor var 1 061 000 anställda, inte heller där skedde någon säkerställd förändring. Däremot ökade antalet anställda inom statlig sektor med 13 000 till 267 000.

Diagram 2

### Antal anställda jämfört med motsvarande kvartal året innan, kvartalsvis, andra kvartalet 2006 – andra kvartalet 2013.

I åldrarna 15–74 år, uppdelat efter anställningsform

Procent



Information: Årsförändringar i procent från kvartalsvisa undersökningar.  
Källa: SCB, Arbetskraftsundersökningarna (AKU).  
Diagrammet skapades 2013-07-30

## Företagare och medhjälpande hushållsmedlemmar

Under andra kvartalet 2013 var antalet företagare och medhjälpande hushållsmedlemmar 501 000, en ökning med 21 000 personer. Av antalet företagare och medhjälpande hushållsmedlemmar var 72,2 procent män.

## Överenskommen arbetstid

Överenskommen arbetstid definieras som avtalad arbetstid för anställda och som genomsnittlig arbetstid för företagare och medhjälpande hushållsmedlemmar. Det vanligaste är att ha en heltidsanställning, det vill säga en överenskommen arbetstid på minst 35 timmar i veckan.

Bland de sysselsatta arbetade under andra kvartalet 2013 totalt 3 619 000 heltid, en ökning med 40 000 jämfört med samma kvartal ett år tidigare. 792 000 arbetade lång deltid, 20-34 timmar per vecka. För 292 000 personer var kort deltid, det vill säga 1–19 timmar per vecka, den överenskomna arbetstiden. De

som arbetade heltid utgjorde 76,7 procent av de sysselsatta, medan de som arbetade lång eller kort deltid utgjorde 16,8 respektive 6,2 procent.

Antalet heltidsarbetande kvinnor ökade jämfört med andra kvartalet 2012 med 31 000 till 1 502 000. Antalet sysselsatta män som arbetade heltid uppgick till 2 117 000 personer.

### Undersysselsatta

De undersysselsatta är de sysselsatta som arbetar mindre än vad de önskar och som dessutom kan arbeta mer. Av de sysselsatta i åldern 15-74 år var 7,1 procent eller 335 000 personer undersysselsatta. Det är en ökning med 35 000 personer jämfört med andra kvartalet 2012. Ökningen förklaras främst av att 26 000 fler män var undersysselsatta. I åldersgruppen 15-24 år ökade antalet undersysselsatta med 10 000 till 104 000. Det innebär att omkring var femte, eller 20,2 procent, av ungdomarna var undersysselsatta. För åldersgrupperna 25-34 år och 35-44 år ökade antalet undersysselsatta med 11 000 för båda grupperna.

### Personer i arbete

*Personer i arbete* är de som arbetat minst en timme under en given kalendervecka. Under andra kvartalet 2013 var 4 212 000 personer i åldern 15-74 år i arbete. Jämfört med andra kvartalet 2012 är det en ökning med 33 000 personer. Antalet män i arbete uppgick till 2 260 000 och antalet kvinnor till 1 952 000. Av befolkningen var 58,9 procent i arbete. Med hänsyn tagen till olikheter i semesteruttag och ledigheter är det ingen säkerställd skillnad. Andelen män i arbete var 62,5 procent och motsvarande andel för kvinnor var 55,3 procent.

### Arbetade timmar

Under det andra kvartalet 2013 uppgick det totala antalet arbetade timmar i genomsnitt till 147,8 miljoner per vecka. Med hänsyn tagen till kalender är det ingen statistiskt säkerställd förändring jämfört med motsvarande kvartal 2012. Av de arbetade timmarna utfördes 1,6 miljoner av personer som var folkbokförda i Sverige men sysselsatta utomlands.

Av det totala antalet arbetade timmar per vecka utgjordes 4,9 miljoner av övertidstimmar i huvudsysslan varav 3,6 miljoner timmar utfördes mot ersättning, en ökning med 0,15 miljoner timmar. Antalet övertidstimmar utan ersättning ökade för fjärde kvartalet i rad och uppgick till 1,3 miljoner timmar i genomsnitt per vecka. Detta kvartal ökade övertiden utan ersättning med 0,15 miljoner timmar, eller 13,4 procent.

### Personer ej i arbete

Gruppen *personer ej i arbete* omfattar följande tre grupper:

- Sysselsatta som är frånvarande hela mätveckan
- Arbetslösa
- Personer som inte ingår i arbetskraften

Under det andra kvartalet 2013 var det 2 938 000 personer i åldern 15-74 år som ingick i någon av dessa tre undergrupper. Det motsvarar 41,1 procent av befolkningen. Andelen män som ej var i arbete uppgick till 37,5 procent och motsvarande andel för kvinnor var 44,7 procent.



### **Sysselsatta men frånvarande under hela mätveckan**

Under andra kvartalet 2013 var 504 000 personer, eller 10,7 procent av de sysselsatta, frånvarande från arbetet under minst en vecka. Bland de sysselsatta männen hade 8,4 procent varit frånvarande från arbetet i minst en vecka och motsvarande siffra var 13,2 procent bland de sysselsatta kvinnorna.

Den vanligaste orsaken till frånvaro från arbetet var under det andra kvartalet 2013 semester. Av de sysselsatta var 199 000 borta från arbetet minst en vecka på grund av semester, 17 000 färre än motsvarande period året innan. Detta kan förklaras av att påsken inföll i första kvartalet 2013, men under andra kvartalet 2012.

### **Frånvarotimmar**

Det totala antalet frånvarotimmar uppgick i genomsnitt till 32,8 miljoner per vecka under andra kvartalet 2013. Jämfört med andra kvartalet 2012 är det en minskning med 1,4 miljoner frånvarotimmar.

### **Arbetslösa**

Under andra kvartalet 2013 var 452 000 personer i åldern 15-74 år arbetslösa. Arbetslösheten uppgick till 8,7 procent av arbetskraften. Av de arbetslösa var 244 000 män och 207 000 kvinnor. För kvinnorna uppgick arbetslösheten till 8,4 procent och för männen 9,0 procent. Jämfört med andra kvartalet 2012 är det ingen säkerställd ökning i varken antal eller andel. Däremot ökade antalet arbetslösa i åldern 16-64 år med 17 000 till 440 000.

Bland de utrikes födda var arbetslösheten 16,1 procent under andra kvartalet 2013, vilket kan jämföras med 7,2 procent bland inrikes födda.

Bland ungdomar i åldern 15-24 år var arbetslösheten under kvartalet 27,9 procent. Av de arbetslösa ungdomarna studerade 57,6 procent på heltid.

Sett till län ökade andelen arbetslösa i Värmlands län med 2,6 procentenheter till 10,5 procent. Däremot var ökningen i antalet arbetslösa inte statistiskt säkerställd i Värmland.

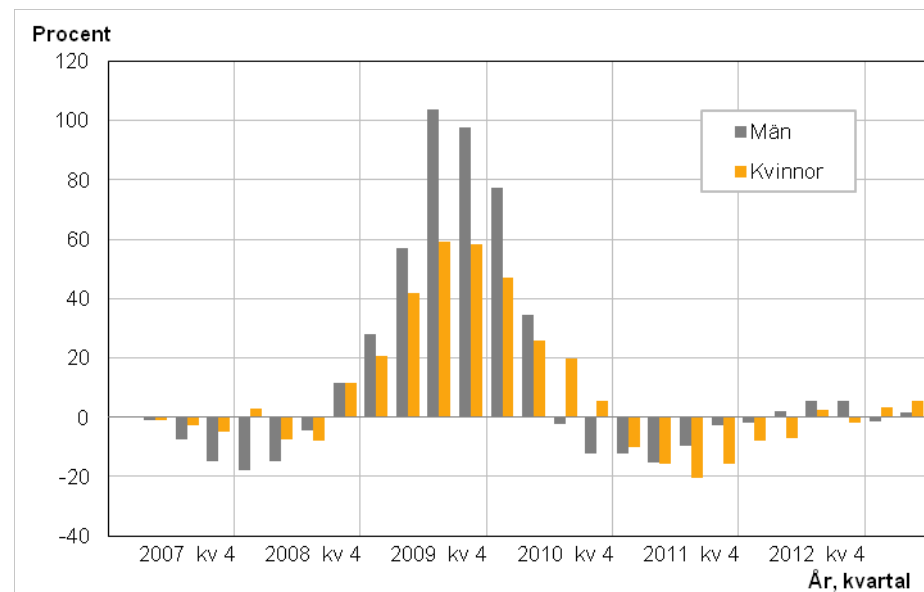
### **Långtidsarbetslösa**

Långtidsarbetslösa är personer som haft en sammanhängande arbetslöshetstid på minst 27 veckor. Jämfört med andra kvartalet 2012 är det ingen statistiskt säkerställd förändring av antalet långtidsarbetslösa, som under andra kvartalet 2013 uppgick till 126 000 personer, eller omkring en tredjedel av samtliga arbetslösa. Av de arbetslösa hade nästan var femte varit arbetslös i minst 52 veckor.

Diagram 3

**Antal långtidsarbetslösa, förändring jämfört med motsvarande kvartal året innan, kvartalsvis, första kvartalet 2007 – andra kvartalet 2013.**

I åldrarna 15–74 år, uppdelat efter kön



Information: Årsförändringar i procent från kvartalsvisa undersökningar.  
 Källa: SCB, Arbetskraftsundersökningarna (AKU).  
 Diagrammet skapades 2013-07-30

**Personer ej i arbetskraften**

Gruppen *ej i arbetskraften* innefattar personer som varken är sysselsatta eller arbetslösa, och utgörs framförallt av heltidsstuderande, pensionärer och personer som är långvarigt sjuka. Under andra kvartalet 2013 uppgick antalet personer ej i arbetskraften till 1 982 000 personer. Det motsvarar 27,7 procent av befolkningen i åldern 15-74 år.

Antalet heltidsstuderande och sjuka minskade medan antalet pensionärer ökade.

**Heltidsstuderande**

Omkring var tredje person utanför arbetskraften var heltidsstuderande under andra kvartalet 2013. Antalet personer i åldern 15-74 år som stod utanför arbetskraften på grund av heltidsstudier var 488 000, en minskning med 28 000 jämfört med samma kvartal 2012. Antalet män som ingick bland de heltidsstuderande utanför arbetskraften minskade med 20 000 till 245 000 personer och antalet heltidsstuderande kvinnor var 243 000.

**Sjuka**

Antalet personer utanför arbetskraften som uppgav att de var *sjuka* uppgick till 337 000 personer under andra kvartalet 2013. Jämfört med samma kvartal 2012 är det en minskning med 14 000 personer. Gruppens andel av befolkningen i åldern 15-74 år var 4,7 procent. Antalet män och kvinnor i gruppen var 133 000 respektive 204 000 personer.

Av de sjuka som inte ingick i arbetskraften hade 4,8 procent haft ett arbete under det senaste året. För 74,8 procent var det 1 år sedan eller längre sedan de arbetade senast. 20,4 procent hade aldrig arbetat tidigare.

**Pensionärer**

Den största undergruppen av personer ej i arbetskraften är pensionärer. Personer som har förtidspension av hälsoskäl ingår i gruppen *sjuka*. Jämfört med andra kvartalet 2012 ökade antalet pensionärer med 36 000 personer till 912 000. Det innebär att 12,8 procent av befolkningen i åldern 15-74 år utgjordes av pensionärer, en ökning med 0,5 procentenheter. Bland männen var denna andel 11,9 procent och bland kvinnorna 13,6 procent.

**Övriga**

Bland övriga som inte ingår i arbetskraften återfinns exempelvis personer som studerar på deltid, personer som är föräldralediga utan att ha en anställning att komma tillbaka till eller personer som tagit ledigt mellan studier och arbete.

Under andra kvartalet 2013 uppgick denna grupp till 245 000 personer, varav 97 000 var män och 148 000 var kvinnor

**Latent arbetssökande**

Latent arbetssökande består av personer som velat och kunnat arbeta under mätveckan men som inte sökt något arbete. Dessa personer finns i flera av undergrupperna till gruppen ej i arbetskraften.

Under andra kvartalet 2013 uppgick de latent arbetssökande till 118 000 personer. Det är en ökning med 17 000 jämfört med samma kvartal föregående år. De latent arbetssökande ökade främst bland kvinnorna. Bland personer i åldersgruppen 15-24 år ökade antalet latent arbetssökande med 9 000 till 60 000 personer.

## Tabeller

Efter sista tabellen finns en teckenförklaring till vissa noter som ingår i tabellerna.

### 1. Befolkningen 15–74 år efter arbetskraftstillhörighet. Kvartal 2 2013 samt kvartal 2 2012

1. Population aged 15–74 by labour force status. Q2 2013 and Q2 2012

	Kv 2 2013 Antal 1000-tal	Andel proc	Kv 2 2012 Antal 1000-tal	Andel proc	Föränd. sedan kv2 2012 Antal	Minimi- kravför föränd- ring **
<b>1. Befolkningen (=2+3)</b>	<b>7 150</b>	<b>100,0</b>	7 109	100,0	41	
Män	3 617	100,0	3 596	100,0	21	
Kvinnor	3 533	100,0	3 512	100,0	21	
<b>2. Arbetskraften (=2a+2b)</b>	<b>5 168 ± 19</b>	<b>72,3</b>	5 118 ± 20	72,0	50 *	23
Män	2 712 ± 14	75,0	2 686 ± 14	74,7	26 *	16
Kvinnor	2 456 ± 15	69,5	2 432 ± 15	69,2	24 *	17
<b>2a. Sysselsatta</b>	<b>4 716 ± 19</b>	<b>66,0</b>	4 678 ± 19	65,8	38 *	23
Män	2 468 ± 15	68,2	2 451 ± 15	68,2	17	17
Kvinnor	2 249 ± 15	63,6	2 227 ± 15	63,4	22 *	18
<b>Anställda</b>	<b>4 215 ± 22</b>		4 198 ± 21		17	25
Män	2 106 ± 17		2 101 ± 17		5	19
Kvinnor	2 109 ± 16		2 097 ± 15		12	18
<b>Fast anst.</b>	<b>3 489 ± 21</b>		3 486 ± 21		3	24
Män	1 793 ± 17		1 790 ± 16		2	19
Kvinnor	1 697 ± 15		1 696 ± 15		1	17
<b>Tidsbegränsat anst.</b>	<b>726 ± 17</b>		712 ± 16		14	21
Män	314 ± 11		311 ± 11		3	14
Kvinnor	413 ± 12		401 ± 12		11	15
<b>Undersysselsatta <sup>[1]</sup></b>	<b>335 ± 12</b>	<b>7,1</b>	300 ± 11	6,4	35 *	14
Män	149 ± 8	6,0	123 ± 7	5,0	26 *	9
Kvinnor	186 ± 9	8,3	177 ± 8	8,0	9	10
<b>I arbete</b>	<b>4 212 ± 22</b>		4 179 ± 21		33 *	27
Män	2 260 ± 16		2 244 ± 16		16	20
Kvinnor	1 952 ± 17		1 935 ± 16		17	21
<b>2b. Arbetslösa <sup>[1]</sup></b>	<b>452 ± 12</b>	<b>8,7</b>	440 ± 13	8,6	12	16
därav heltidsstuderande	184 ± 9		161 ± 9		23 *	12
Män	244 ± 9	9,0	235 ± 10	8,7	10	13
Kvinnor	207 ± 9	8,4	205 ± 9	8,4	2	12
<b>3. Ej i arbetskraften</b>	<b>1 982 ± 19</b>		1 991 ± 20		-9	23
Män	905 ± 14		911 ± 14		-6	16
Kvinnor	1 077 ± 15		1 080 ± 15		-4	17
<b>Latent arbetssökande</b>	<b>118 ± 8</b>		101 ± 8		17 *	9
Män	59 ± 5		53 ± 5		6	6
Kvinnor	59 ± 6		48 ± 6		12 *	7
<b>Arbetade timmar (miljoner)</b>	<b>147,8 ± 0,9</b>		144,4 ± 0,8		3,4 *	1,0
Män	84,3 ± 0,7		82,4 ± 0,7		1,9 *	0,8
Kvinnor	63,5 ± 0,6		62,0 ± 0,6		1,5 *	0,7

Uppgifterna i tabellen kommer från AKU:s *Grundtabeller* 1, 2, 8, 16 och 18. I dessa tabeller finns mer utförliga uppgifter (t.ex. uppdelning på ålder).

[1] Andelen undersysselsatta anges i procent av antalet sysselsatta och andelen arbetslösa anges i procent av antalet personer i arbetskraften.

## 2. Befolkningen 15–24 år efter arbetskraftstillhörighet. Kvartal 2 2013 samt kvartal 2 2012

### 2. Population aged 15–24 by labour force status. Q2 2013 and Q2 2012

	Kv 2 2013 Antal 1000-tal	Andel proc	Kv 2 2012 Antal 1000-tal	Andel proc	Föränd. sedan kv2 2012 Antal	Minimi- kravför föränd- ring **
<b>1. Befolkningen (=2+3)</b>	<b>1 221</b>	<b>100,0</b>	1 236	100,0	-14	
Män	627	100,0	634	100,0	-7	
Kvinnor	594	100,0	602	100,0	-8	
<b>2. Arbetskraften (=2a+2b)</b>	<b>712 ± 11</b>	<b>58,3</b>	700 ± 11	56,7	12	13
Män	361 ± 8	57,6	352 ± 8	55,5	9 *	9
Kvinnor	351 ± 8	59,1	348 ± 8	57,9	3	9
<b>2a. Sysselsatta</b>	<b>514 ± 11</b>	<b>42,1</b>	508 ± 10	41,1	6	12
Män	255 ± 7	40,6	251 ± 8	39,5	4	9
Kvinnor	259 ± 8	43,6	257 ± 7	42,8	2	9
<b>Anställda</b>	<b>500 ± 11</b>		496 ± 10		4	12
Män	245 ± 7		243 ± 7		2	8
Kvinnor	255 ± 8		252 ± 7		2	9
<b>Fast anst.</b>	<b>216 ± 8</b>		215 ± 8		1	9
Män	128 ± 6		124 ± 6		4	7
Kvinnor	88 ± 6		91 ± 6		-3	6
<b>Tidsbegränsat anst.</b>	<b>284 ± 9</b>		281 ± 9		3	12
Män	117 ± 6		119 ± 7		-2	8
Kvinnor	167 ± 7		161 ± 7		6	9
<b>Undersysselsatta <sup>[1]</sup></b>	<b>104 ± 6</b>	<b>20,2</b>	94 ± 6	18,5	10 *	7
Män	48 ± 4	18,8	39 ± 4	15,4	9 *	5
Kvinnor	56 ± 5	21,6	56 ± 5	21,6	0	6
<b>I arbete</b>	<b>468 ± 10</b>		466 ± 10		1	13
Män	235 ± 7		234 ± 7		1	9
Kvinnor	233 ± 8		232 ± 7		1	9
<b>2b. Arbetslösa <sup>[1]</sup></b>	<b>199 ± 9</b>	<b>27,9</b>	192 ± 9	27,5	7	12
därav heltidsstuderande	114 ± 7		100 ± 8		15 *	10
Män	107 ± 6	29,5	101 ± 7	28,8	6	9
Kvinnor	92 ± 6	26,2	91 ± 6	26,1	1	8
<b>3. Ej i arbetskraften</b>	<b>509 ± 11</b>		535 ± 11		-27 *	13
Män	266 ± 8		282 ± 8		-16 *	9
Kvinnor	243 ± 8		253 ± 8		-10 *	9
<b>Latent arbetssökande</b>	<b>60 ± 5</b>		51 ± 5		9 *	6
Män	32 ± 4		29 ± 4		4	4
Kvinnor	28 ± 4		23 ± 4		6 *	5

Uppgifterna i tabellen kommer från AKU:s *Grundtabeller* 1, 2, 16 och 18. I tabellerna finns mer utförliga uppgifter (t.ex. uppdelning på ålder).

[1] Andelen undersysselsatta anges i procent av antalet sysselsatta och andelen arbetslösa anges i procent av antalet personer i arbetskraften.

### 3. Befolkningen 15–74 år efter arbetskraftstillhörighet samt orsak till att ej vara i arbete. Kvartal 2 2013 samt kvartal 2 2012

3. Population aged 15–74 by labour force status and reason for not being at work. Q2 2013 and Q2 2012

	Kv 2 2013 Antal 1000-tal	Andel proc	Kv2 2012 Antal 1000-tal	Andel proc	Föränd. sedan kv2 2012 Antal	Minimi- kravför föränd- ring **
<b>1. Befolkningen (=2+3)</b>	<b>7 150</b>	<b>100,0</b>	7 109	100,0	41	
Män	3 617	100,0	3 596	100,0	21	
Kvinnor	3 533	100,0	3 512	100,0	21	
<b>2. Arbetskraften (=2a+2b+2c)</b>	<b>5 168 ± 19</b>	<b>72,3</b>	5 118 ± 20	72,0	50 *	23
Män	2 712 ± 14	75,0	2 686 ± 14	74,7	26 *	16
Kvinnor	2 456 ± 15	69,5	2 432 ± 15	69,2	24 *	17
<b>2a. Sysselsatta, i arbete</b>	<b>4 212 ± 22</b>	<b>58,9</b>	4 179 ± 21	58,8	33 *	27
Män	2 260 ± 16	62,5	2 244 ± 16	62,4	16	20
Kvinnor	1 952 ± 17	55,3	1 935 ± 16	55,1	17	21
<b>2b. Sysselsatta, frånvarande</b>						
<b>hela veckan efter frånvaroorsak</b>	<b>504 ± 13</b>	<b>7,1</b>	499 ± 12	7,0	5	18
Män	208 ± 9	5,7	208 ± 9	5,8	0	12
Kvinnor	297 ± 10	8,4	292 ± 9	8,3	5	13
<b>Sjuka</b>	<b>103 ± 7</b>		96 ± 6		7	9
Män	42 ± 4		39 ± 4		2	6
Kvinnor	62 ± 5		57 ± 5		5	7
<b>Semester</b>	<b>199 ± 7</b>		216 ± 7		-17 *	9
Män	93 ± 5		101 ± 5		-8 *	7
Kvinnor	106 ± 5		115 ± 4		-9 *	6
<b>Föräldraledighet</b>	<b>115 ± 7</b>		109 ± 6		6	9
Män	27 ± 3		27 ± 3		0	4
Kvinnor	88 ± 6		82 ± 6		6	8
<b>Övriga skäl</b>	<b>88 ± 6</b>		78 ± 6		9 *	8
Män	46 ± 5		41 ± 5		6	6
Kvinnor	41 ± 4		38 ± 4		3	6
<b>2c. Arbetslösa</b>	<b>452 ± 12</b>		440 ± 13		12	16
Män	244 ± 9		235 ± 10		10	13
Kvinnor	207 ± 9		205 ± 9		2	12
<b>3. Ej i arbetskraften efter huvudsaklig verksamhet</b>	<b>1 982 ± 19</b>	<b>27,7</b>	1 991 ± 20	28,0	-9	23
Män	905 ± 14	25,0	911 ± 14	25,3	-6	16
Kvinnor	1 077 ± 15	30,5	1 080 ± 15	30,8	-4	17
<b>Heltidsstuderande <sup>[1]</sup></b>	<b>488 ± 13</b>		516 ± 13		-28 *	15
Män	245 ± 8		265 ± 9		-20 *	10
Kvinnor	243 ± 10		251 ± 10		-8	11
<b>Sjuka <sup>[2]</sup></b>	<b>337 ± 12</b>		352 ± 11		-14 *	13
Män	133 ± 8		136 ± 7		-3	9
Kvinnor	204 ± 9		216 ± 9		-12 *	11
<b>Pensionärer <sup>[2]</sup></b>	<b>912 ± 13</b>		875 ± 13		36 *	15
Män	430 ± 10		415 ± 9		15 *	11
Kvinnor	481 ± 9		460 ± 9		21 *	10
<b>Övriga</b>	<b>245 ± 10</b>		248 ± 10		-4	11
Män	97 ± 6		95 ± 5		1	6
Kvinnor	148 ± 8		153 ± 8		-5	9

Uppgifterna i tabellen kommer från AKU:s *Tabeller avseende befolkningen ej i arbete*. Dessa uppgifter finns i tabell 1.1, 2.1 och 10.1A. I tabellerna finns mer utförliga uppgifter (med bl.a. uppdelning på ålder)

[1] Heltidsstuderande som sökt och kunnat ta ett arbete betraktas som arbetslösa och ingår ej.

[2] Förtidspension av hälsoskäl ingår i gruppen *Sjuka*.

#### 4. Befolkningen 15–74 år som ej är i arbete. Kvartal 2 2013 samt kvartal 2 2012

##### 4. Population aged 15–74 not at work. Q2 2013 and Q2 2012

	<b>Kv 2 2013 Antal 1000-tal</b>	Kv2 2012 Antal 1000-tal	Föränd. sedan kv2 2012 Antal	Minimi- krav för föränd- ring **
<b>1. Personer ej i arbete (=2+3+4)</b>	<b>2 938 ± 22</b>	2 930 ± 21	8	25
Män	<b>1 357 ± 16</b>	1 353 ± 16	4	19
Kvinnor	<b>1 581 ± 17</b>	1 577 ± 16	4	19
<b>2. Sysselsatta frånvarande hela referensveckan</b>	<b>504 ± 13</b>	499 ± 12	5	18
Män	<b>208 ± 9</b>	208 ± 9	0	12
Kvinnor	<b>297 ± 10</b>	292 ± 9	5	13
<b>3. Arbetslösa</b>	<b>452 ± 12</b>	440 ± 13	12	16
Män	<b>244 ± 9</b>	235 ± 10	10	13
Kvinnor	<b>207 ± 9</b>	205 ± 9	2	12
<b>4. Ej i arbetskraften</b>	<b>1 982 ± 19</b>	1 991 ± 20	-9	23
Män	<b>905 ± 14</b>	911 ± 14	-6	16
Kvinnor	<b>1 077 ± 15</b>	1 080 ± 15	-4	17

Uppgifterna i tabellen kommer från AKU:s *Tabeller avseende befolkningen ej i arbete*. Dessa uppgifter finns i tabell 1.1 och 10.1A. I tabellerna finns mer utförliga uppgifter (med bl.a. uppdelning på ålder). Gruppen *Personer ej i arbete* finns inte i dessa tabeller utan är en sammanslagning av delgrupperna *Sysselsatta frånvarande hela mätveckan*, *Arbetslösa* och *Ej i arbetskraften*.

#### 5. Befolkningen 15–74 år som ej är i arbete efter utbildningsnivå. Kvartal 2 2013

##### 5. Population aged 15–74 not at work by level of education. Q2 2013

1000-tal	Förgym- nasial utbildning	Gymnasial utbildning	Eftergym- nasial utbildning	Uppgift saknas	Totalt
<b>1. Personer ej i arbete (=2+3+4)</b>	<b>1 022</b>	<b>1 092</b>	<b>808</b>	15	<b>2 938</b>
Män	511	512	328	5	1 357
Kvinnor	511	580	480	10	1 581
<b>2. Sysselsatta frånvarande hela referensveckan</b>	<b>52</b>	<b>209</b>	<b>243</b>	<b>0</b>	<b>504</b>
Män	26	91	91	0	208
Kvinnor	25	118	153	0	297
<b>3. Arbetslösa</b>	<b>165</b>	<b>177</b>	<b>109</b>	<b>1</b>	<b>452</b>
Män	88	101	55	0	244
Kvinnor	76	76	54	1	207
<b>4. Ej i arbetskraften</b>	<b>806</b>	<b>706</b>	<b>456</b>	<b>13</b>	<b>1 982</b>
Män	397	321	183	5	905
Kvinnor	409	386	273	9	1 077

Uppgifterna i tabellen kommer från AKU:s *Tabeller avseende befolkningen ej i arbete*. Dessa uppgifter finns i tabell 2.3, 8.3 och 10.3A. I tabellerna finns mer utförliga uppgifter (med bl.a. uppdelning på ålder). Gruppen *Personer ej i arbete* finns inte i dessa tabeller utan är en sammanslagning av delgrupperna *Sysselsatta frånvarande hela mätveckan*, *Arbetslösa* och *Ej i arbetskraften*.

**6. Arbetslösa efter arbetslöshetstidens längd. Kvartal 2 2013**

## 6. Unemployed persons by length of unemployment. Q2 2013

1000-tal	1-4 veckor	5-26 veckor	27- veckor	Uppgift saknas	Totalt
<b>Båda könen</b>					
15-74 år	118	159	126	50	452
därav 15-24 år	82	68	24	25	199
16-64 år	110	156	126	47	440
<b>Män</b>					
15-74 år	60	84	74	27	244
därav 15-24 år	42	36	15	14	107
16-64 år	56	84	74	26	240
<b>Kvinnor</b>					
15-74 år	58	75	52	23	207
därav 15-24 år	40	32	10	11	92
16-64 år	54	73	52	21	200

Uppgifterna i tabellen kommer från AKU:s *Tabeller avseende befolkningen ej i arbete*. Dessa uppgifter finns i tabell 8.1. I tabellerna finns mer utförliga uppgifter (med bl.a. uppdelning på fler åldersgrupper).

**7. Arbetslösa efter tidigare arbetslivserfarenhet. Kvartal 2 2013**

## 7. Unemployed persons by previous work experience. Q2 2013

1000-tal	0-11 månader	1 år eller mer	Ej arbetat tidigare	Uppgift saknas	Totalt
<b>Båda könen</b>					
15-74 år	175	105	157	14	452
därav 15-24 år	56	15	125	3	199
16-64 år	172	105	148	14	440
<b>Män</b>					
15-74 år	98	58	80	8	244
därav 15-24 år	31	8	67	2	107
16-64 år	97	57	77	8	240
<b>Kvinnor</b>					
15-74 år	77	48	76	6	207
därav 15-24 år	26	8	58	1	92
16-64 år	75	48	71	6	200

Uppgifterna i tabellen kommer från AKU:s *Tabeller avseende befolkningen ej i arbete*. Dessa uppgifter finns i tabell 9.1. I tabellerna finns mer utförliga uppgifter (med bl.a. uppdelning på fler åldersgrupper).



## 8. Befolkningen 16–64 år efter arbetskraftstillhörighet samt orsak till att ej vara i arbete. Kvartal 2 2013 samt kvartal 2 2012

8. Population aged 16–64 by labour force status and reason for not being at work. Q2 2013 and Q2 2012

	Kv 2 2013 Antal 1000-tal	Andel proc	Kv 2 2012 Antal 1000-tal	Andel proc	Föränd. sedan kv2 2012 Antal	Minimi- kravför föränd- ring **
<b>1. Befolkningen (=2+3)</b>	<b>6 015</b>	<b>100,0</b>	6 007	100,0	8	
Män	3 056	100,0	3 053	100,0	4	
Kvinnor	2 959	100,0	2 955	100,0	4	
<b>2. Arbetskraften (=2a+2b+2c)</b>	<b>4 993 ± 17</b>	<b>83,0</b>	4 945 ± 17	82,3	48 *	19
Män	2 606 ± 11	85,3	2 583 ± 11	84,6	23 *	13
Kvinnor	2 387 ± 13	80,7	2 362 ± 13	80,0	25 *	15
<b>2a. Sysselsatta, i arbete</b>	<b>4 075 ± 20</b>	<b>67,7</b>	4 047 ± 19	67,4	29 *	25
Män	2 172 ± 14	71,1	2 162 ± 14	70,8	10	18
Kvinnor	1 903 ± 16	64,3	1 884 ± 15	63,8	19	19
<b>2b. Sysselsatta, frånvarande</b>						
<b>hela veckan efter frånvarorsak</b>	<b>479 ± 12</b>	<b>8,0</b>	476 ± 12	7,9	3	16
Män	195 ± 8	6,4	194 ± 8	6,3	1	11
Kvinnor	284 ± 9	9,6	282 ± 9	9,6	2	12
<b>Sjuka</b>	<b>100 ± 7</b>		94 ± 6		7	9
Män	40 ± 4		38 ± 4		2	6
Kvinnor	60 ± 5		56 ± 5		4	7
<b>Semester</b>	<b>187 ± 6</b>		206 ± 6		-19 *	8
Män	87 ± 5		96 ± 4		-9 *	6
Kvinnor	99 ± 4		110 ± 4		-10 *	6
<b>Föräldraledighet</b>	<b>115 ± 7</b>		109 ± 6		6	9
Män	27 ± 3		27 ± 3		0	4
Kvinnor	88 ± 6		82 ± 6		6	8
<b>Övriga skäl</b>	<b>77 ± 6</b>		68 ± 5		10 *	8
Män	41 ± 4		33 ± 4		8 *	6
Kvinnor	36 ± 4		34 ± 4		2	5
<b>2c. Arbetslösa</b>	<b>440 ± 12</b>		423 ± 12		17 *	16
Män	240 ± 9		227 ± 9		12	12
Kvinnor	200 ± 9		196 ± 9		4	11
<b>3. Ej i arbetskraften efter huvudsaklig verksamhet</b>	<b>1 022 ± 17</b>	<b>17,0</b>	1 062 ± 17	17,7	-40 *	19
Män	450 ± 11	14,7	469 ± 11	15,4	-20 *	13
Kvinnor	572 ± 13	19,3	592 ± 13	20,0	-21 *	15
<b>Heltidsstuderande <sup>[1]</sup></b>	<b>421 ± 12</b>		448 ± 12		-26 *	14
Män	210 ± 8		229 ± 8		-19 *	9
Kvinnor	211 ± 9		219 ± 9		-7	10
<b>Sjuka <sup>[2]</sup></b>	<b>316 ± 11</b>		326 ± 11		-10	12
Män	125 ± 7		126 ± 7		-1	8
Kvinnor	191 ± 8		200 ± 9		-9	10
<b>Pensionärer <sup>[2]</sup></b>	<b>67 ± 5</b>		65 ± 5		2	6
Män	33 ± 4		32 ± 4		0	4
Kvinnor	34 ± 4		33 ± 3		1	4
<b>Övriga</b>	<b>218 ± 9</b>		223 ± 9		-5	11
Män	82 ± 5		82 ± 5		0	6
Kvinnor	136 ± 8		141 ± 7		-5	9

Uppgifterna i tabellen kommer från AKU:s *Tabeller avseende befolkningen ej i arbete*. Dessa uppgifter finns i tabell 1.1, 2.1 och 10.1A. I tabellerna finns mer utförliga uppgifter (med bl.a. uppdelning på ålder).

[1] Heltidsstuderande som sökt och kunnat ta ett arbete betraktas som arbetslösa och ingår ej.

[2] Förtidspension av hälsoskäl ingår i gruppen *Sjuka*.

## 9. Befolkningen 16–64 år som ej är i arbete. Kvartal 2 2013 samt kvartal 2 2012

### 9. Population aged 16–64 not at work. Q2 2013 and Q2 2012

	Kv 2 2013 Antal 1000-tal	Kv2 2012 Antal 1000-tal	Föränd. sedan kv2 2012 Antal	Minimi- krav för föränd- ring **
<b>1. Personer ej i arbete (=2+3+4)</b>	<b>1 940 ± 20</b>	1 961 ± 19	-21	23
Män	<b>884 ± 14</b>	890 ± 14	-6	17
Kvinnor	<b>1 056 ± 16</b>	1 070 ± 15	-15	18
<b>2. Sysselsatta frånvarande hela referensveckan</b>	<b>479 ± 12</b>	476 ± 12	3	16
Män	<b>195 ± 8</b>	194 ± 8	1	11
Kvinnor	<b>284 ± 9</b>	282 ± 9	2	12
<b>3. Arbetslösa</b>	<b>440 ± 12</b>	423 ± 12	17 *	16
Män	<b>240 ± 9</b>	227 ± 9	12	12
Kvinnor	<b>200 ± 9</b>	196 ± 9	4	11
<b>4. Ej i arbetskraften</b>	<b>1 022 ± 17</b>	1 062 ± 17	-40 *	19
Män	<b>450 ± 11</b>	469 ± 11	-20 *	13
Kvinnor	<b>572 ± 13</b>	592 ± 13	-21 *	15

Uppgifterna i tabellen kommer från AKU:s *Tabeller avseende befolkningen ej i arbete*. Dessa uppgifter finns i tabell 1.1 och 10.1A. I tabellerna finns mer utförliga uppgifter (med bl.a. uppdelning på ålder). Gruppen *Personer ej i arbete* finns inte i dessa tabeller utan är en sammanslagning av delgrupperna *Sysselsatta frånvarande hela mätveckan*, *Arbetslösa* och *Ej i arbetskraften*.

### Teckenförklaring

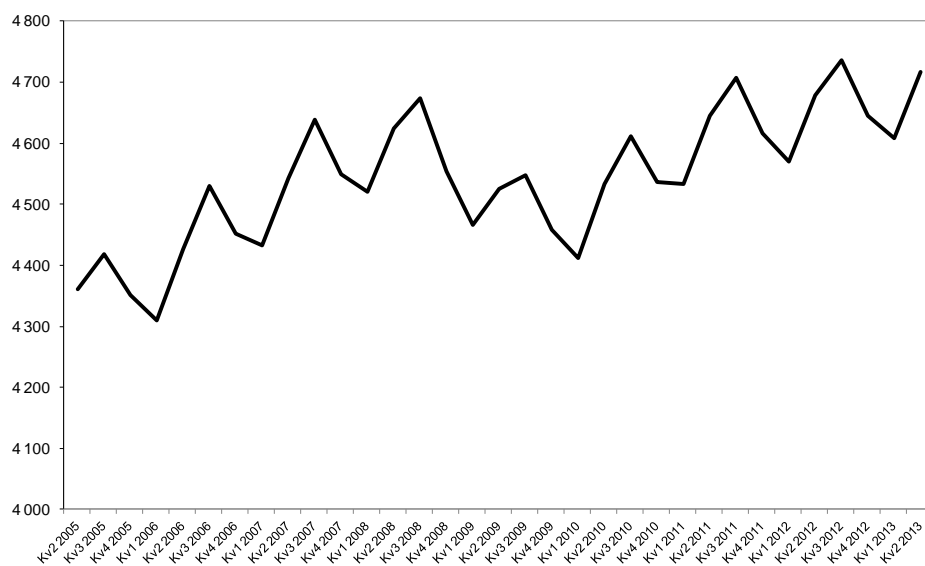
#### Explanation of symbols

*	Anger att förändringen är statistiskt säkerställd på ett års sikt, 95 procents signifikansnivå.	Denotes a statistically significant change in one year time, 95 % level of significance
**	Anger minimikrav i antal för att förändringen skall vara statistiskt säkerställd på ett års sikt, 95 procents signifikansnivå	Denotes the minimum change required to obtain a statistically significant change in one year time, 95 % level of significance.

## Diagram

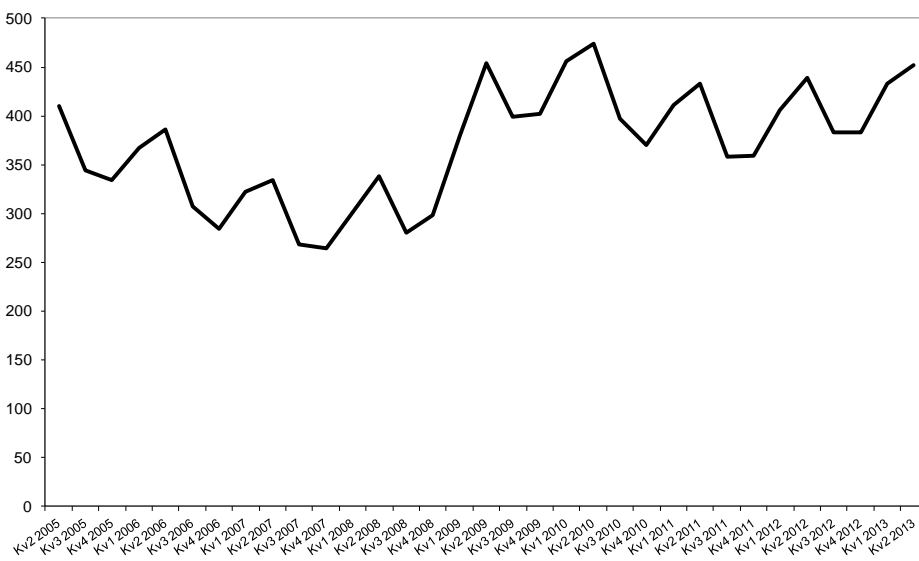
### Diagram 1. Sysselsatta (1000-tal) 15–74 år, kvartalsvis, 2005–2013

1. Employed (thousands) aged 15–74, 2005–2013, quarterly



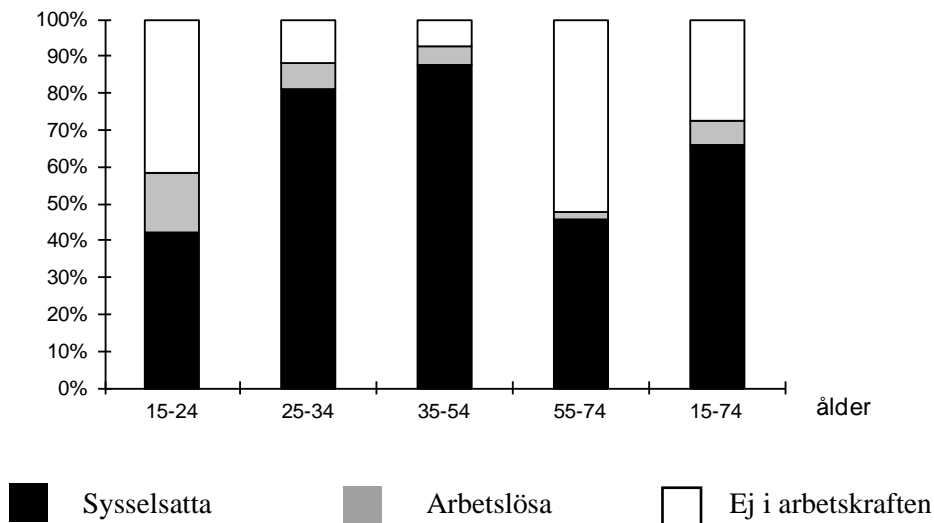
### Diagram 2. Arbetslösa (1000-tal) 15–74 år, kvartalsvis, 2005–2013

2. Unemployed (thousands) aged 15–74, 2005–2013, quarterly



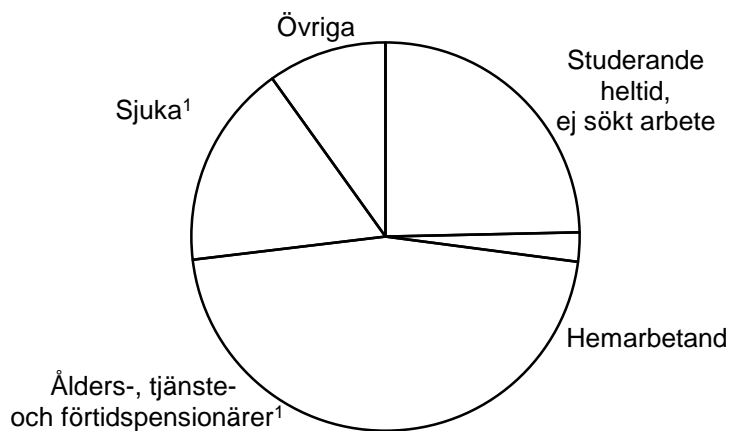
**Diagram 3. Andel sysselsatta, arbetslösa respektive ej i arbetskraften inom olika åldersgrupper, kvartal 2 2013**

2. Per cent employed, unemployed, not in the labour force within different age groups, 2:nd Quarter 2013



**Diagram 4. Personer ej i arbetskraften i åldern 15–74 år fördelade efter huvudsaklig verksamhet, kvartal 2 2013**

3. Persons aged 15–74 not in the labour force by main activity, 2:nd Quarter 2013



1) Förtidspension av hälsoskäl ingår i gruppen sjuka

## Fakta om statistiken

---

### Detta omfattar statistiken

Målpopulationen i AKU var ursprungligen 16–64 år. Från och med 2001 ändrades målpopulationen till att omfatta åldersintervallet 15–74 år, men redovisningarna fortsatte att omfatta åldrarna 16–64 år. Från och med oktober 2007 omfattar även redovisningarna åldersgruppen 15–74 år.

De statistiska storheter/parametrar som primärt skattas redovisar antal och andel personer med olika arbetsmarknadsförhållanden för Sveriges befolkning i åldrarna 15–74 år. Exempel är sysselsatta, arbetslösa, relativa arbetslöshetstal, arbetskraftstal, antal utförda arbetstimmar och frånvarotimmar. Dessutom redovisas även osäkerhetsmått för skattningarna.

Resultaten publiceras i form av pressmeddelanden, Statistiska meddelanden (SM) m.m. De mest detaljerade redovisningarna publiceras i månads-, kvartals- och årsvisa grundtabeller. Dessutom framställs ett antal tilläggstabeller för kvartal och år. För kvartal finns även flödestabeller. Tilläggs- och flödestablerna ingår inte i Sveriges officiella statistik. Statistiken är tillgänglig på Internet via SCB:s hemsida [www.scb.se/aku](http://www.scb.se/aku). Regionala data presenteras kvartals- och årsvis. Statistik över inrikes-/utrikes födda presenteras fortlöpande.

Från och med fjärde kvartalet 2008 ges kvartalsvis en fördjupad redovisning av arbetsmarknaden i form av ”Tabeller avseende befolkningen ej i arbete”. Tabellerna beskriver den aktuella situationen för dem som inte arbetar samt fördelningen över tid. Redovisningen sker efter bakgrundsvariablerna ålder, utbildningsnivå respektive efter inrikes-/utrikes födda. Tabeller avseende befolkningen ej i arbete finns framtagna kvartalsvis från och med andra kvartalet 2005.

I AKU undersöks samtliga veckor under året. Varje undersökningsmånad innehåller således 4 eller 5 mätveckor och varje kvartal 13 mätveckor. Årsgenomsnittet baseras på alla veckor under året.

#### **Vissa tekniska data om AKU andra kvartalet 2013:**

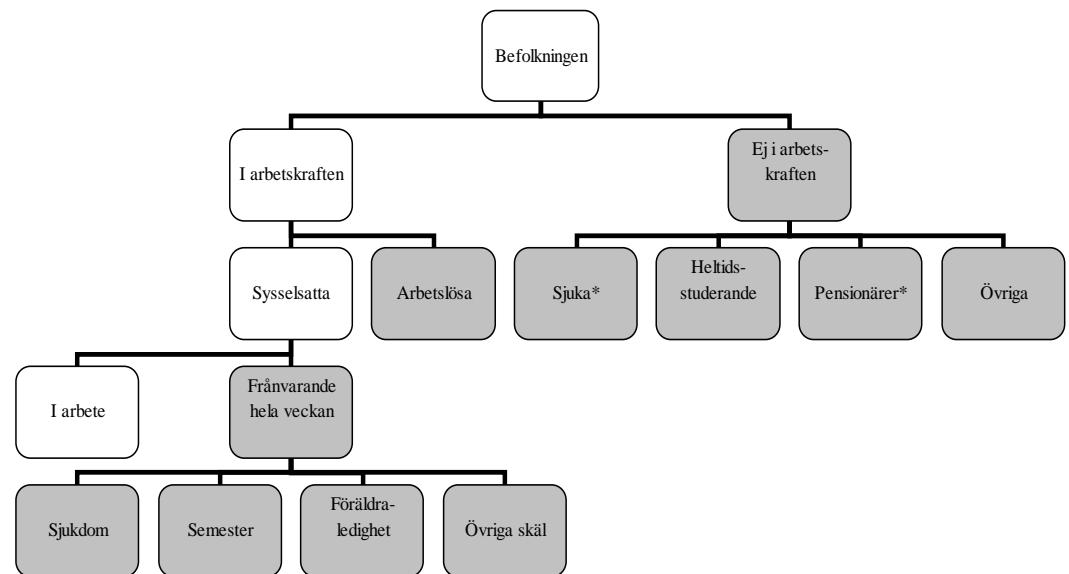
Referensperioden för andra kvartalet 2013 omfattade veckorna 14–26 (1 april 2013 – 30 juni 2013). Andra kvartalet 2012 omfattade referensperioden veckorna 14–26 (2 april 2012 – 1 juli 2012).

Resultaten baseras på 61 400 intervjuer. Bortfallet vid fältarbetet (det vill säga den andel av nettourvalet för vilken intervjuuppgifter ej kunnat erhållas) var totalt 29,0 procent. Andelen som avböjt medverkan var 12,3 procent medan 15,7 procent av urvalspersonerna var oanträffbara. Bortfall av annat skäl var 1,0 procent.

## Definitioner och förklaringar i Arbetskraftsundersökningarna

April 2005 infördes en ny EU-anpassad Arbetskraftsundersökning, vilket medför att vissa av nedanstående definitioner **inte är jämförbara** med de definitioner som använts till och med mars 2005. Oktober 2007 ändrades den svenska officiella arbetslöshetsdefinitionen till att, i enlighet med ILO:s definitioner och EU:s förordningar, även omfatta heltidsstuderande som sökt och kunnat arbeta. Även åldersgruppen är ändrad i AKU till att avse 15-74 år mot tidigare 16-64 år. För mer information om detta se [www.scb.se/aku](http://www.scb.se/aku).

Nedanstående figur visar sambandet mellan några centrala begrepp i AKU. Av figuren framgår också uppdelningen av "befolkningen ej i arbete" på olika grupper vilka är gråmarkerade.



De gråmarkerade rutorna visar vilka undergrupper som ingår i gruppen Personer ej i arbete.

\*) Förtidspensionärer av hälsoskäl ingår i gruppen *Sjuka*

**Sysselessatta** omfattar följande grupper:

-personer som under en viss vecka (mätveckan) utförde något arbete (minst en timme), antingen som avlönade arbetstagare, som egna företagare (inklusive fria yrkesutövare) eller oavlönade medhjälpare i företag tillhörande make/maka eller annan medlem av samma hushåll (= **sysselessatta, i arbete**).

-personer som inte utförde något arbete enligt ovan, men som hade anställning, arbete som medhjälpare hushållsmedlem eller egen företagare (inklusive fria yrkesutövare) och var tillfälligt frånvarande under hela mätveckan. Frånvaron räknas oavsett om den varit betald eller inte (= **sysselessatta, frånvarande från arbetet**). Orsak till frånvaron kan vara sjukdom, semester, tjänstledighet (t ex för vård av barn eller studier), värnpliktstjänstgöring, arbetskonflikt eller ledighet av annan anledning.

Personer som deltar i vissa arbetsmarknadspolitiska program räknas som sysselessatta, t.ex. offentligt skyddat arbete, Samhall, start av näringsverksamhet eller anställning med lönebidrag eller anställningsstöd.

*Fast anställda* omfattar personer med tillsvidareanställning.

*Tidsbegränsat anställda* omfattar personer med vikariat, anställningsstöd, säsongarbete, provanställning eller objekts-/projektanställning samt övriga former av tidsbegränsade anställningar.

*Undersysselsatta* omfattar personer som är sysselsatta men som arbetar mindre än de skulle vilja göra och som hade kunnat börja arbeta mer under mätveckan eller inom 14 dagar från mätveckans slut.

**Arbetslösa** omfattar följande grupper:

-personer som var utan arbete under mätveckan men som **sökt** arbete under de senaste fyra veckorna (mätveckan och tre veckor bakåt) och **kunde** arbeta mätveckan eller börja inom 14 dagar från mätveckans slut. Arbetslösa omfattar även personer som har fått ett arbete som börjar inom tre månader, förutsatt att de skulle ha kunnat arbeta mätveckan eller börja inom 14 dagar från mätveckans slut.

*Relativa arbetslöshetstalet*: Andelen (%) arbetslösa av antalet personer i arbetskraften.

**I arbetskraften** omfattar personer som är antingen sysselsatta eller arbetslösa.

*Relativa arbetskraftstalet*: Andelen (%) personer i arbetskraften av befolkningen.

**Ej i arbetskraften omfattar:**

-personer som varken är sysselsatta eller arbetslösa. Gruppen omfattar bl.a. personer som är studerande som inte har eller sökt arbete, pensionärer, hemarbetande, värnpliktiga eller långvarigt sjuka. Deltagare i de arbetsmarknadspolitiska program som betraktas som utbildning, t.ex. arbetspraktik och arbetsmarknadsutbildning, ingår också i gruppen.

*Latent arbetsökande* ingår i "ej i arbetskraften" och består av personer som velat och kunnat arbeta mätveckan, men som inte sökt arbete. Till denna grupp hänfördes också t.o.m. AKU september 2007 heltidsstuderande som sökt arbete

Gruppen **personer ej i arbete** består av följande tre undergrupper:

-sysselsatta som varit frånvarande från arbetet hela mätveckan

-arbetslösa

-personer ej i arbetskraften

**Näringsgren**

Näringsgren bestäms för personer i arbetskraften med utgångspunkt av verksamheten vid det arbetsställe där personen huvudsakligen är, eller senast varit, sysselsatt.

Kodningen av näringsgren är anpassad till SNI (Standard för Svensk Näringsgrensindelning) som utgår från EU:s näringsgrensstandard NACE (Nomenclature Générale des Activités Economiques dans les Communautés Européennes). Under perioden 1995–2002 användes SNI1992 vid kodningen av AKU och under perioden 2003–2008 användes SNI2002. Under 2009 har en ny standard för klassificering av näringsgren, SNI 2007, tagits i bruk.

**Sektor (för anställda)**

Vid klassificeringen av de anställda efter sektorstillhörighet (statlig, kommunal och privat) tillämpar AKU från och med januari 2001 en harmoniserad sektorredovisning utifrån Standarden för institutionell sektorindelning 2000. Klassificering görs utifrån företagets sektortillhörig.

### Yrke

Från och med 1997 klassas yrke enligt Standard för svensk yrkesklassificering (SSYK), den svenska versionen av EU:s yrkesklassificering ISCO\_88 (COM).

### Utbildning

Uppgifter om utbildning hämtas från SCB:s register Befolkningens utbildning, där utbildningarna är klassificerade enligt Svensk utbildningsnomenklatur (SUN). Från och med år 2001 används standarden SUN 2000 som beskrivs närmare i MIS 2000:1.

## Så görs statistiken

AKU är en månatlig urvalsundersökning där antalet personer i urvalet varje månad har varierat över tiden. Under perioden oktober 2004 till och med mars 2005 skedde en tillfällig urvalsneddragning i samband med dubbelinsamling med ny intervjublankett som underlag för länkning inför omläggning av AKU april 2005. Mellan 1996 och 2000 var urvalsstorleken 17 000 men utökades successivt under 2001 till 21 000 personer för att därefter från och med februari 2004 minska till 19 500. Mellan 2006 och 2009 var 21 500 personer med i urvalet varje månad. Från och med januari 2010 har urvalet utökats till att omfatta 29 500 personer per månad. Som urvalsram används registret över totalbefolkningen (RTB). Tre separata urval används; ett för varje månad i kvartalet. I princip förnyas (roteras) vart och ett av urvalen med en åttondel mellan två på varandra efterföljande undersökningstillfällen. Det innebär att varje urvalsperson intervjuas sammanlagt åtta gånger under en tvåårsperiod. Urvalet räknas upp till befolkningstotaler. Datainsamlingen sker huvudsakligen genom datorstödda standardiserade telefonintervjuer. Kodning av näringsgren och sektortillhörighet görs dels genom att utnyttja administrativa register (SCB:s Företagsdatabas FDB) med datorstöd, dels genom manuell kodning. Vid kodning av yrke och socioekonomisk gruppering används dels automatkodning genom matchning mot "lexikon", dels manuell kodning av intervjuvar.

## Statistikens tillförlitlighet

De presenterade AKU-resultaten är **skattningar** behäftade med en viss osäkerhet på grund av olika felkällor som urvalsfel, bortfallsfel och mätfel. Felen kan vara slumpmässiga eller systematiska. De senare påverkar resultaten i en viss riktning.

Den **slumpmässiga osäkerheten** beroende på bl.a. urvalsfel och slumpmässiga mätfel kan uttryckas i form av **konfidensintervall** som beräknas med hjälp av skattningens **standardavvikelse**. I flera tabeller anges uppgifterna med osäkerhetstal i form av 95-procentiga konfidensintervall. Genom att beräkna konfidensintervall kan man få en uppfattning om hur stora skillnader mellan exempelvis närliggande månad och år som kan förklaras av slumpmässiga fel.

De **systematiska felens storlek** kan anges först efter särskilda kvalitetsstudier. Ett studium av de olika felkällorna i AKU har visat att bortfallet och mätfelen är de felkällor som i första hand orsakar systematiska fel.

Genom användande av hjälpinformation (fr.o.m. 1993) vid skattningsförfarandet har bortfallsfelet reducerats betydligt jämfört med tidigare skattningsförfarande. En mätfelsstudie 1994/1995 visar att bruttofelet (det vill säga felaktigt medtagna och felaktigt uteslutna enheter) för arbetskraftsstatus (sysselsatta, arbetslösa, ej i arbetskraften) uppgår till 3 procent och för variabeln anknyningsgrad (fast-, lös-, utan anknyning) till 5 procent.



**Ramtäckning:** En viss övertäckning föreligger i AKU beroende på att en del personer, som är födda utomlands, lämnar Sverige utan att anmäla det till svenska myndigheter. Undertäckningen i AKU bedöms vara högst obetydlig.

#### **Exempel på användning av osäkerhetstal**

Antalet **sysselsatta** under andra kvartalet 2013 var i genomsnitt 4 716 000 ( $\pm 19\,000$ ) enligt tabell 1 i grundtabellerna. *Det innebär att det sanna värdet med 95 procents säkerhet ligger i intervallet 4 697 000 – 4 735 000 om andra fel än slumpfelen är försumbara.*

Av tabell 1 framgår också att antalet **i arbetskraften** under andra kvartalet 2013 i genomsnitt var 5 168 000 och under andra kvartalet året innan var 5 118 000. Osäkerhetstalet för förändringen på ett års sikt är 23 000, vilket innebär att förändringen mellan de två tidpunkterna skall vara minst 23 000 för att förändringen skall vara statistiskt säkerställd. *Eftersom förändringen mellan andra kvartalet 2013 och andra kvartalet 2012 av antalet i arbetskraften är större (50 000) än osäkerhetstalet är förändringen statistiskt säkerställd.*

## Bra att veta

### **Annan statistik**

Uppgifter om sysselsättningen redovisas, förutom i AKU, även i andra undersökningar som registerbaserad arbetsmarknadsstatistik (RAMS), företagsbaserad sysselsättningsstatistik samt undersökningen av levnadsförhållanden (ULF). Dessa är dock inte jämförbara med AKU, huvudsakligen beroende på skillnader i undersökningsmetod, definitioner och mättidpunkt.

Arbetsförmedlingen redovisar varje månad uppgifter om antal personer, som är registrerade vid arbetsförmedlingarna och kan ta ett arbete direkt (antalet arbetssökande). Denna statistik är ett bra komplement till AKU t.ex. genom månadsvis redovisning av arbetssökande på regional nivå.

Mer information om statistiken och dess kvalitet ges i en särskild [Beskrivning av statistiken](#) på SCB:s webbplats, [www.scb.se](http://www.scb.se).

## In English

---

### **Summary**

#### **Employed**

Then number of employed persons aged 15-74 amounted to 4 716 000 during the second quarter of 2013. This is an increase of 38 000 compared to the corresponding quarter in 2012. The number of employed women increased by 22 000, amounting to 2 249 000. 2 468 000 of the employed persons were men. The number of employed among foreign born persons increased by 35 000 amounting to 759 000. Since the first quarter 2011, the number of employed persons among foreign born persons has continuously shown a statistically significant increase.

The employment rate, that is, the percentage of employed persons in the population, was 66.0 percent. The employment rate among men was 68.2 percent, while the rate for women was 63.6 percent. Among foreign born persons, the employment rate was 58.6 percent

The number of employed persons in Manufacturing, mining and quarrying, energy and environment decreased by 14 000 to 580 000 persons when compared to the same period in 2012. This is the fifth consecutive quarter that the number of employed persons in these industries has decreased.

Of the employed persons aged 15-74 335 000, or 7.1 percent, were underemployed. This is an increase of 35 000 persons compared to the second quarter of 2012. The increase occurred mainly among men where 26 000 more were underemployed. Among persons aged 15-24 year 20.2 percent of the employed were underemployed.

#### **Persons at work**

Persons at work are those who worked at least one hour during a given calendar week. During the second quarter of 2013, 4 212 000 persons aged 15-74 were at work. Compared to the same period previous year, this is an increase by 33 000. In total, 58.9 percent of the population was at work.

The number of hours worked was an average of 147.8 million per week. When taking into account the differences in amount of time taken for holidays, this is no statistically significant change when compared to the same quarter in 2012.

#### **Unemployed**

During the second quarter of 2013, 452 000 persons aged 15-74 were unemployed. The unemployment rate amounted to 8.7 percent of the labour force. Of the unemployed 244 000 were men and 207 000 women. Among women the unemployment rate amounted to 8.4 percent and among men 9.0. When compared to the second quarter 2012, there is no statistically significant change in neither the number of unemployed or the unemployment rate. The number of unemployed did however increase among those aged 16-64 by 17 000 to 440 000.

The unemployment rate among persons aged 15-24 amounted to 27.9 percent, out of which 57.6 percent were full-time students.

#### **Persons not in the labour force**

During the second quarter of 2013, the number of people not in the labour force amounted to 1 982 000 persons or 27.7 percent of the population aged 15-74. The number of those who were full time students decreased by 28 000 and the number of those who reported that they were in poor health decreased by 14 000, while the number of pensioners increased by 36 000.

During the first quarter of 2013 the number of latent job seekers amounted to 118 000, an increase of 17 000 persons compared to the same quarter of the previous year.

## List of tables

1. Population aged 15–74 by labour force status. Q2 2013 and Q2 2012	12
2. Population aged 15–24 by labour force status. Q2 2013 and Q2 2012	13
3. Population aged 15–74 by labour force status and reason for not being at work. Q2 2013 and Q2 2012	14
4. Population aged 15–74 not at work. Q2 2013 and Q2 2012	15
5. Population aged 15–74 not at work by level of education. Q2 2013	15
6. Unemployed persons by length of unemployment. Q2 2013	16
7. Unemployed persons by previous work experience. Q2 2013	16
8. Population aged 16–64 by labour force status and reason for not being at work. Q2 2013 and Q2 2012	17
9. Population aged 16–64 not at work. Q2 2013 and Q2 2012	18
Explanation of symbols	18

## List of terms

Arbetslösa	Unemployed
Anställda	Employee
Arbetsstimmar	hours worked
Arbetare	workers
Båda könen	both sexes
Deltid	part time
Därav	of which
Ej i arbetskraften	not in the labour force
Facklig organisation	trade union membership
Fast anställd	permanently employed
Frånvarande från arbetet	persons absent from work
Frånvarande fr. arbetet hela veckan	absent from work the whole week
Företagare	employers, self-employed
Heltid	full time
I arbetskraften	in the labour force
I arbete	at work
Kvinnor	women
Latent arbetssökande	potentially looking for a job
Län	county
Medelarbetstid	average hours worked
Medhjälpande familjemedlem	unpaid family worker
Mer än vanligt	more than usual

Mindre än de skulle vilja	less than they would like to do
Månad/månadsvis	month/monthly
Män	men
Näringsgren	branch of industry
Offentlig sektor	public sector of employment
Osäkerhetstal	measure of uncertainty
Outnyttjat arbetskraftsutbud	labour supply not utilized
Privat sektor	private sector of employment
Relativt arbetskraftstal	labour force rate / activity rate
Relativt arbetslöshetstal	unemployment rate
Relativt frånvarotal	absence ratio
Riksområde	NUTS 2
Sektortillhörighet	sector of employment
Sysselsatta	employed
Sysselsättningsgrad	employment rate
Säsongrensade o utjämnade värden	seasonally adj.and smoothed figures
Tidigare arbetskraftstillhörighet	previous labour force status
Tidsbegränsat anställd	temporarily employed
Tjänstemän	salaried employees
Undersysselsatta	underemployed
Ursprungliga värden	original figures
Övertid/mertid	overtime
Yrke	occupation
Ålder	age